



Chêne pubescent

Quercus pubescens Willd.

Chêne Blanc, Chêne noir, Chêne truffier

Comment le reconnaître ?

Arbre de 10 à 25 m de haut, de forme ronde, ample et claire. **Tronc** court et tortueux. Les **Rameaux** de l'année sont pubescents et grisâtres puis bruns, luisants et souples.

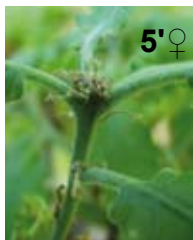
Ecorce (2) noirâtre, profondément fissurée en petites plaques carrées rugueuses.

Petit **bourgeon** (3) ovale, brun grisâtre, pointu et pubescent (1-1,5 cm).

Feuilles (4) caduques parfois marcescentes (restent mortes sur l'arbre et se font pousser par les nouvelles feuilles au printemps), assez petites, pétiolées, lobées (pennatilobées), glabres (sans poils) et vertes claires dessus, pubescentes (poilues) et grisâtres dessous.

Nombreuses **fleurs mâles** (5) en **chatons** pendants et lâches. Fleurs **femelles** (5') solitaires et ou en petit groupe, minuscules, pubescentes et terminales.

Les **Fruits** (6) sont des **akènes**, un gland sphérique est contenu dans une cupule grise velue et écailleuse à pédoncule court.



Quels sont ses usages et propriétés?

- Du latin *Quercus*, qui proviendrait du celtique *kaër* quez = bel arbre, du latin *pubescens* = à poils courts et mous.

- Bois dur et de densité élevée. Très employé en charpenterie, menuiserie et ébénisterie. Il donne la meilleure qualité de pilotis pour les travaux hydrauliques.

- Bon combustible, il produit un excellent charbon de bois.

- Il peut abriter l'or noir de la Provence, la truffe. Ce serait le meilleur des chênes truffiers.

- Plante astringente et homéostatique, écorce riche en tanins.

- Les galls, dues à l'action d'un insecte (Cynips du chêne), infusées dans une solution de sulfate de fer, furent employées dans l'industrie de la teinture.

Où vit il?

- Il vit dans les régions tempérées de l'hémisphère Nord (Europe du Sud, Moyen-Orient et Europe centrale), et il est absent de Bretagne et des Landes.

- On ne le retrouve pas au-dessus de 1400 mètres d'altitude.

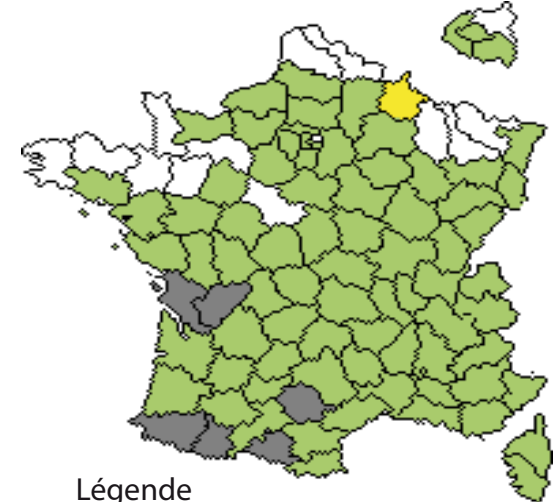
- Il forme des bois clairs ou se développe dans les friches, sur les coteaux arides, dans les forêts mixtes ou de feuillus.

- Il s'accommode de tous types de sols, il tolère bien le calcaire.

- Il aime la lumière et supporte relativement bien les sécheresses et les grands froids.

- Il peut vivre plus de 500 ans.

Aire de répartition



Légende

- Zone géographique non renseignée
- Présente
- Présence non signalée

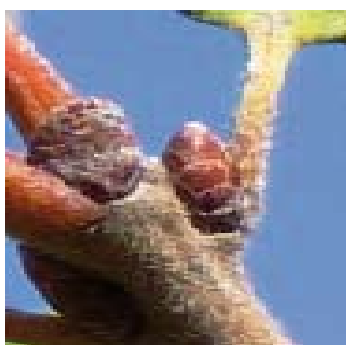
Calendrier Phénologique

	jan	févr	mars	avril	mai	juin	juil	août	sept	oct	nov	déc
Feuilles												
Fleurs												
Fruits												

Chêne pubescent *Quercus pubescens*

Feuillaison

Bourgeon dormant
Stade 00



Bourgeon gonflé
Stade 07



Bout des feuilles visibles
Stade 10



Environ 10%
des feuilles
épanouies
Stade 11

Environ 50%
des feuilles
épanouies
Stade 15



Floraison

Inflorescences visibles
Les chatons ne libèrent pas le pollen
Stade 55



Environ 10%
des fleurs
épanouies
Stade 61

Environ 50%
des fleurs
épanouies
Stade 65



Les chatons libèrent le pollen

Fructification

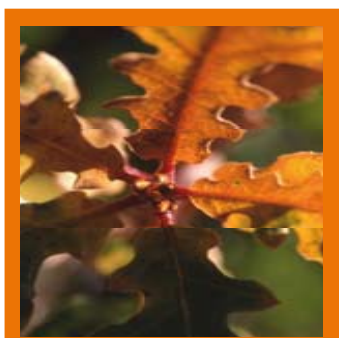
Les fruits ont atteint leur
taille maximum
Stade 79



Au moins 50% des fruits
sont matures
Stade 86

Sénescence

Au moins 10% des feuilles
sont jaunes
Stade 92



Au moins 50% des feuilles
sont jaunes
Stade 95